

# Newsletter

Édition février 2025

## Résumé

### Exploitation de BVTax et EWS

Les applications fonctionnent de manière très stable. En ce qui concerne l'infrastructure utilisée à l'Office fédéral de l'informatique et de la télécommunication (OFIT), cinq pannes sont malheureusement survenues en 2024. La dernière panne significative du côté de l'OFIT s'est produite le 10 janvier 2025 en raison d'une attaque DDoS sur l'infrastructure informatique de la Confédération.

Le nombre d'estimations réalisées avec BVTax dépasse les 330'000 par an. En 2024, l'estimation semi-automatisée a également pris de l'ampleur. En 2024, l'Administration fiscale cantonale argovienne a effectué environ 1'700 estimations semi-automatisées.

Le nombre de tickets de support quotidiens se situe dans une fourchette faible à un chiffre, environ 50% des messages concernent la qualité des données. Le nombre de cas en suspens pour le nettoyage des données a pu être réduit d'environ 350 cas à la mi-2022 à environ 50 cas actuellement.

L'année dernière, le nombre de consultations de valeurs fiscales via ICTax (liste des cours pour les titres cotés) et le service EWS (titres cotés et non cotés) a dépassé pour la première fois les 60 millions. En mars 2024, plus de 10 millions d'accès à ICTax et EWS ont été enregistrés. Cela représente en moyenne quatre accès par seconde et plus de 50 accès par seconde aux heures de pointe.

En septembre 2025, les Power Users cantonaux Estimation et Renseignement auront l'occasion d'échanger et de poser des questions sur BVTax :

- 02.09.2025 après-midi Estimation (DE)
- 03.09.2025 après-midi Estimation (FR)
- 09.09.2025 après-midi Renseignements (DE)
- 10.09.2025 après-midi Renseignements (FR)

Les invitations ont été envoyées en janvier 2025.

### Dates des releases 2025 et développements ultérieurs

Les dates de releases suivantes sont prévues :

- Mars 2025 (BVTax)
- Fin mai 2025 (BVTax et EWS)
- Août/septembre 2025 (BVTax)
- Fin novembre 2025 (BVTax et EWS)

La fonctionnalité d'estimation entièrement automatisée (sans action de la part de l'estimateur) est prévue pour la version de mai 2025.

Le thème "Dossier" (aperçu des tâches d'estimation par contribuable et par société) est prévu pour le release fin mai 2025 (phase 1 : fonctionnalités essentielles pour l'utilisation productive du dossier) et en août 2025 (phase 2 : extension, optimisation).

Les thèmes "Séries de titres" et "Dialogue sur la répartition des distributions" sont prévus pour le release fin novembre 2025.

### Changement dans l'équipe du système interconnecté ETE

Franco Gennari, responsable de l'équipe Titres et produits financiers dérivés auprès de l'Administration fédérale des contributions et responsable de l'application ICTax, a pris une retraite bien méritée en septembre 2024.

Angelika Lambert, jusqu'ici adjointe au chef de la division de l'impôt anticipé auprès de du Service cantonal des contributions (SSC), Fribourg, prendra sa succession à partir de mars 2025. Nous souhaitons à Angelika Lambert beaucoup de succès et de réussite dans sa nouvelle fonction !

La phase de transition est assurée par Lorenz Joss, chef adjoint de l'équipe Titres et produits financiers dérivés de l'AFC.

# Exploitation de BVTax et EWS

## Infrastructure OFIT

Les applications fonctionnent de manière très stable. En ce qui concerne l'infrastructure utilisée à l'Office fédéral de l'informatique et de la télécommunication (OFIT), les perturbations suivantes sont survenues en 2024 :

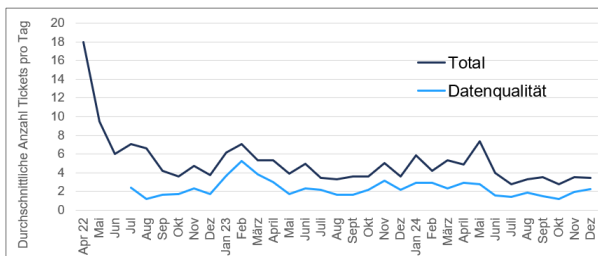
- 09.02.2024 : Problèmes généraux de l'infrastructure de l'OFIT
- 19.03.2024 : Défaillance de l'OFIT en raison d'une panne de la passerelle de service web chez EWS
- 21.05.2024 : Défaillance de la part de l'OFIT en raison d'une anomalie dans la configuration d'un composant du réseau
- 13.06.2024 : Panne du côté de l'OFIT en raison d'une attaque DDoS sur l'infrastructure informatique de l'Administration fédérale.
- 14.10.2024 : Changement de certificat non annoncé par l'OFIT pour le service web BVTax, par lequel la CSI Gateway obtient les documents. Conséquence : les lettres de notification n'ont plus pu être récupérées.

La dernière panne significative du côté de l'OFIT a eu lieu le 10 janvier 2025 en raison d'une attaque DDoS.

Pour les utilisateurs de BVTax et EWS, chaque interruption de travail est synonyme de désagrément. Nous nous excusons pour ces perturbations et collaborons avec l'OFIT afin d'éviter les perturbations de manière proactive ou d'informer rapidement les utilisateurs et de procéder immédiatement à la résolution du problème.

## Demandes d'assistance

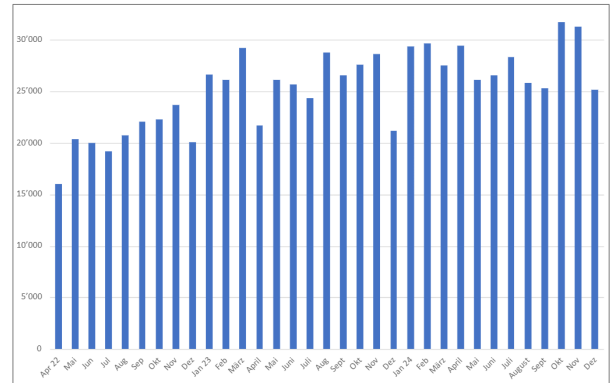
Le nombre de tickets d'assistance quotidiens se situe dans une fourchette faible à un chiffre, environ 50% des messages concernent la qualité des données :



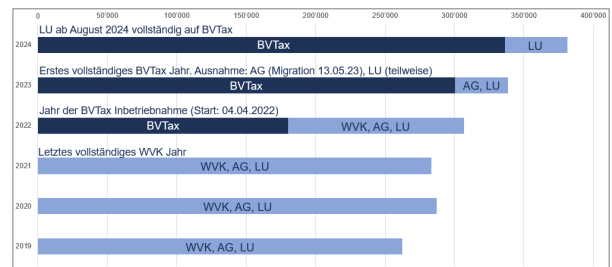
Le nombre de cas en suspens pour le nettoyage des données a pu être réduit d'environ 350 cas à la mi-2022 à environ 50 cas actuellement.

## BVTax Estimation

Le nombre d'estimations réalisées avec BVTax est supérieur à 330'000 par an. Au cours des mois d'octobre et de novembre 2024, plus de 30'000 estimations ont été finalisées chaque mois pour la première fois.



Cela correspond pour l'année 2024 à une augmentation d'environ 12% par rapport au nombre d'estimations effectuées dans BVTAX en 2023. Depuis le passage de Lucerne à BVTax en août 2024, tous les cantons effectuent toutes les estimations dans BVTax.



## Intégration BVTax (Gateway, données PM)

Avec le Gateway CSI, il est possible d'obtenir des documents de BVTax (lettres de notification) et également de télécharger des données PM. 19 cantons obtiennent automatiquement les lettres de notification de BVTax, dont 3 avec une connexion directe et 16 via le Gateway CSI (impression, envoi et archivage automatisés). L'intégration via le Gateway CSI peut également être utilisée pour OMTax.

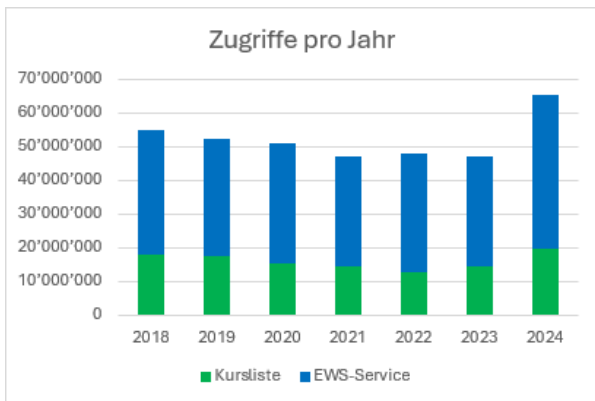
Pour le téléchargement des données de la taxation PM dans BVTax, 11 cantons sont reliés à BVTax. Les données PM peuvent ainsi être transférées directement du système cantonal vers BVTax et utilisées pour l'estimation automatique.

En 2024, l'estimation semi-automatisée a pris son envol. En 2024, l'Administration fiscale cantonale d'Argovie a effectué environ 1'700 estimations semi-automatiques. Les cantons qui ne sont pas encore reliés à BVTax (directement ou via Gateway) et qui souhaitent profiter de cette possibilité d'intégration

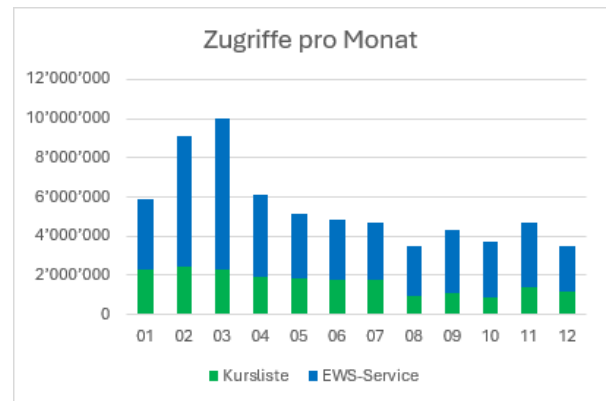
et d'amélioration de l'efficacité peuvent volontiers s'annoncer directement auprès de Thomas Rohrer ([thomas.rohrer@emineo.ch](mailto:thomas.rohrer@emineo.ch)).

### Renseignements sur les valeurs fiscales

Le nombre de consultations de valeurs fiscales via IC-Tax (liste des cours pour les titres cotés) et EWS-Service (titres cotés et non cotés) a dépassé pour la première fois les 60 millions l'année dernière :



La répartition de la demande sur les différents mois se présente comme suit :



En mars 2024, plus de 10 millions d'accès au système ont été protocolés. Cela représente en moyenne quatre accès par seconde et plus de 50 accès par seconde en période de pointe.

## Développements ultérieurs

### Dates de releases 2025 et développements ultérieurs

En 2025, les dates de release suivantes sont prévues:

- Mars 2025 (BVTax)
- Fin mai 2025 (BVTax et EWS)
- Août/septembre 2025 (BVTax)
- Fin novembre (BVTax et EWS)

Les principales nouvelles fonctionnalités sont prévues comme suit :

- La fonctionnalité d'estimation entièrement automatisée (sans action de la part de l'estimateur) est prévue pour le release de mai 2025.
- Le thème "Dossier" (aperçu des tâches d'estimation par contribuable et par société) est prévu pour le release en mai 2025 (phase 1 : fonctionnalités essentielles pour l'utilisation productive du dossier) et en août 2025 (phase 2 : extension, optimisation).
- Les thèmes "Séries de titres" et "Dialogue sur la répartition des distributions" sont prévus pour le release fin novembre 2025.

### Mise en œuvre par voie électronique du formulaire W-15

L'impôt anticipé est décompté directement par les entreprises auprès de l'AFC. Sur la base de ces décomptes, l'AFC informe les Administrations fiscales sur les destinataires de ces prestations appréciables en argent, c'est-à-dire les bénéficiaires :

- Les distributions normales, qui sont proportionnelles aux droits de participation, sont déclarées dans BVTax au moyen d'ICTax. Cette annonce ne contient aucune information sur les bénéficiaires.
- Les distributions qui ne sont pas proportionnelles aux droits de participation sont annoncées directement aux Administrations fiscales au moyen du formulaire W-15. Cela permet aux contrôleurs des titres dans les Administrations fiscales de vérifier les distributions aux détenteurs des droits de participation.

Depuis mars 2024, le formulaire W-15 est transmis par l'AFC aux Administrations fiscales au moyen de Sedex. Pour faciliter le travail dans BVTax, il est prévu que l'AFC envoie une copie du formulaire électronique W-15 Sedex directement à BVTax. La mise en œuvre est en préparation auprès de l'AFC et actuellement planifié avec le release du mois de novembre 2025.

# Remarques générales

## Séances d'information 2025

En septembre 2025, les Power Users cantonaux Estimation et Renseignement auront l'occasion d'échanger et de poser des questions sur BVTax :

- 02.09.2025 après-midi Estimation (DE)
- 03.09.2025 après-midi Estimation (FR)
- 09.09.2025 après-midi Renseignements (DE)
- 10.09.2025 après-midi Renseignements (FR)

L'invitation a été envoyée en janvier 2025.

## Processus mutations des distributions

Les estimateurs ont la possibilité, dans BVTax, de modifier les distributions existantes sur une société et de saisir de nouvelles distributions. Dans ces cas, une annonce de mutation est déclenchée auprès de l'AFC.

Dans de nombreux cas, les remarques dans les annonces de mutation ne sont pas formulées clairement. Il faut veiller à ce que, dans les annonces de mutation, les remarques soient formulées de manière compréhensible et que les tiers puissent les comprendre. Cela permet d'éviter les malentendus et les demandes de précisions.

Dans le meilleur des cas, l'annonce de mutation concernant les distributions contient les documents suivants (par ordre de priorité) :

- Copie des comptes annuels
- Copie de l'affectation des bénéficiaires tirée de la déclaration fiscale
- Attestation de dividendes

Les prises de contact complémentaires avec l'AFC par e-mail sont à éviter autant que possible.

De son côté, l'AFC va uniformiser les remarques dans les retours des annonces de mutation.

## Protection des données

Les cantons sont informés qu'en raison des exigences de la protection des données, aucune donnée personnelle ne peut être saisie dans les annonces par JIRA. Si les cantons joignent des documents dans les annonces par JIRA, les données à caractère personnel doivent être noircies avant d'être transmises au support de deuxième niveau.

Après la résolution d'un ticket d'assistance JIRA, les pièces jointes du message sont automatiquement supprimées après 30 jours.

## Organisation de l'exploitation et du support

Les premiers interlocuteurs locaux et le support de 1st level des utilisateurs de BVTax et EWS sont :

- Helpdesk cantonal pour questions techniques
- Administrateurs cantonaux pour la saisie et la mutation des utilisateurs et des rôles
- Power Users cantonaux pour les questions techniques liées à l'utilisation des applications

Si une demande ne peut pas être traitée localement, le 1st Level Support saisit un ticket dans CSI JIRA à l'attention du 2nd Level Support. Celui-ci est pris en charge par Emineo SA.

Remarque : Au cours des derniers mois, nous avons reçu diverses demandes d'assistance concernant le login. La responsabilité de la procédure de login eIAM est à l'Office fédéral de l'informatique et de la télécommunication (OFIT). En cas de problèmes concernant la procédure de login, veuillez contacter directement le Servicedesk de l'OFIT : [servicedesk@bit.admin.ch](mailto:servicedesk@bit.admin.ch)

## Mutations d'utilisateurs

Les mutations d'utilisateurs pour la page d'accueil du système interconnecté état des titres électronique ETE ([www.ewv-ete.ch](http://www.ewv-ete.ch)) peuvent être saisies via CSI JIRA, l'outil standard de saisie des messages d'assistance, (<https://servicedesk.ssk.linkyard-cloud.ch/>). Pour ce faire, le 1st level support cantonal peut envoyer un message sous le lien "Homepage ETE : Mutation utilisateurs" pour saisir un message correspondant.

Les Administrations fiscales cantonales gèrent directement les utilisateurs de BVTax par l'intermédiaire des administrateurs cantonaux respectifs. Ceux-ci doivent saisir en temps voulu les mutations d'utilisateurs et de rôles directement dans l'application, afin de permettre aux nouveaux collaborateurs d'accéder à l'application web et d'empêcher les anciens collaborateurs d'y accéder sans autorisation.

Les détails de l'organisation de l'exploitation et du support ainsi que la liste des personnes de contact sont mis en ligne sur le site [www.ewv-ete.ch](http://www.ewv-ete.ch).

## Contact

Direction du système interconnecté état des titres électronique ETE

Michael Baeriswyl, délégué du domaine informatique  
Conférence suisse des impôts CSI  
[michael.baeriswyl@ssk.ewv-ete.ch](mailto:michael.baeriswyl@ssk.ewv-ete.ch)